



2026

June

Vol.28

# 淳風

Beside You

おかげさまで  
淳風会は設立70周年



地域とともに歩んだ  
70年の軌跡

— 淳風会設立70周年特集 —

未来へ  
人と地域の健康を支え、  
次の時代へ  
つないでいく。

お知らせ

令和8年度から  
協会けんぽの健診が変わりました

サービス

淳風会公式 LINE

健康情報

清涼飲料水との付き合い方

淳風会の今がわかる!

淳風会ニュース & トピックス

# 地域とともに歩んだ 70年の軌跡

昭和31年の設立以来、淳風会は時代の変化とともに歩みを進めてまいりました。地域の皆様の健康を支えるために積み重ねてきた70年の歴史をご紹介します。

1956  
昭和31年

## 財団法人 淳風会 設立

初代理事長 原 勝巳が就任し、旭ヶ丘原病院を開設。地域の結核医療を中心に、淳風会の歴史がここからスタートしました。



設立当時の旭ヶ丘原病院

1960  
年代

## 巡回バス健診事業を開始

中古のX線装置を入れた検診車第1号が始動。まだ集団健診の対象者が少ない時代でした。

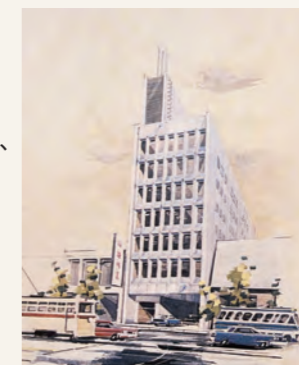


導入当初の検診車

1970  
年代

## 健診事業の拡充

事業拡充のために、健診事業部、成人病センターを新築し移転。柳川成人病センター診療所に改称しました。



柳川成人病センターの外観

1980  
年代

## 健康管理センター グランドオープン

第1次国民健康づくり対策の開始に伴い、人々の健康ニーズが高まりました。社会の動きに寄り添い、施設健診をより充実させる体制構築のため、健康管理センターをグランドオープン。



淳風会健康管理センター（昭和60年代）

70年の歩みは、地域の皆様とともに

2026  
令和8年

## 財団設立70周年

### 「日本一」を目標に新たなスタート

地域の皆さまの健康づくりと、企業・社会の発展に一層貢献できるよう歩みを進めてまいります。

2020  
年代

## 淳風会健康管理センター倉敷 移転リニューアルオープン



淳風会健康管理センター倉敷

2010  
年代

## 巡回健診システムの導入

正確かつ効率的な検査を実現するために巡回健診システム「スマート・ワン」を導入しました。（現在のスマートJシリーズ）



2000  
年代

## メンタルサポートセンター開設

ストレス社会における働く人の健康支援には、心身両面からのサポートが必要であると考え、メンタルヘルスサービスを開始しました。



1990  
年代

労働衛生機関評価機構より岡山下初の労働衛生評価施設に認定されました。



2025年12月グランドオープン 淳風会健康管理センター大安寺



あらゆるニーズに対応する巡回健診バス



健診の時間をより快適にお過ごしいただくためのプレミアムドックフロア

これまでも、これからも、  
地域の健康を支えるために。

淳風会は皆さまと共に歩み続け、  
未来の健康づくりに貢献してまいります。



# 受け継ぎ、 未来へ。

淳風会は70周年という大きな節目を迎えました。まずは今のお気持ちをとお聞かせください。

70年の歴史の中で、淳風会が大切に受け継いできたものは何だと感じていますか。

率直に感じているのは、70周年という大きな節目の時期に理事長を務めさせていただいていることへの感謝です。

70年という歴史は、歴代の理事長や職員の皆さんが、それぞれの時代の課題と向き合いながら積み重ねてこられた努力の結果です。

その歩みの上に現在の淳風会があり、そのバトンを受け継ぐ立場として大きな責任を感じています。

一方で、私は70周年を単なる到達点とは考えていません。むしろ、新しい淳風会が始まる出発点だと考えています。

現在の淳風会は、事業面でも組織面でも大きな変化の時期を迎えています。医療や健診を取り巻く環境は急速に変化し、これまでになかった課題も増えています。変化には負担や不安も伴いますが、同時に新しい可能性やエネルギーも生まれます。その変化を前向きに捉え、これまでの淳風会をさらに発展させていきたいと思っています。

70周年を機に、未来へ向かう新しい一歩を踏み出したいと考えております。

淳風会の原点は、創設者である原勝巳先生の「結核で苦しむ人を助けたい」という思いにあります。

その後、労働安全衛生法の施行を契機に働く人々の健康を守る事業へと発展し、現在では予防医療や健康経営支援などにも取り組んでいます。

時代によって事業内容は変化してきましたが、根底に流れているものは変わっていません。それは、「健康を守ること」で人を守りたい」という想いです。

私は歴代の理事長のすべてを直接存じ上げているわけではありませんが、資料や関係者のお話から感じるのは、皆さんが健康を守ることに【強い情熱】を持って取り組まれていたということです。人の役に立ちたい、より良いものを提供したい、健康を通じて社会に貢献したい、その真剣な姿勢があつたからこそ、70年という歴史が築かれてきたのだと思います。

この「人を大切にする心」「情熱」は、これからも私たちが受け継いでいくべき大切な財産であると同時に、未来の淳風会を支える大きな原動力になるはずで。

医療や健診を取り巻く環境は大きく変化しています。そうした中で、淳風会に求められる役割はどう変わってきているとお考えですか。

これからの淳風会には、新しい健康づくりのモデルを社会へ提案していく役割があると思っています。もちろん、健診機関として質の高いサービスを提供することは大前提です。しかし、それだけではなく、「もつと健康になる方法はないか」「企業や地域を元気にする仕組みはないか」といったことを自ら考え、実践していく必要があります。

人口減少や働き方の変化が進む中、従来と同じやり方だけでは新しい価値を生み出すことは難しくなっています。近年、淳風会ではウェルビーイングの考え方を取り入れ、企業の成長と従業員の健康を両立する支援にも力を入れています。健康とは病気を予防することだけではありません。働く人が生き生きと活躍し、企業が成長し、地域社会が元気になることも健康の一部だと考えています。私たちはそうした新しい価値を創り出し、自ら実践しながら発信していく存在でありたいと思っています。日本の健診・医療業界における新しいモデルを示していくことが、これからの役割の1つだと考えます。



一般財団法人 淳風会 代表理事 理事長

## 川上 憲人

地域の皆さまに支えられながら、淳風会は設立70周年を迎えました。2023年に新たに理事長に就任し、これまで受け継がれてきた想いを大切にしながら、次の時代へ向けた新たな歩みも始まっています。70年の歴史の中で大切にしてきたこと、そしてこれから目指す未来とは――。

# 岡山から日本一の健診・医療機関を目指そう

また、柴田副理事長も以前から同じような考えを持っており、組織として日本一を掲げるタイミングが来たと感じています。

ただし、私が考える日本一とは、単純に規模や数字で一番になることではありません。日本中の健診機関や労働衛生機関から「淳風会のような取り組みをしてみたい」「こんな発想があつたのか」と思っていただけのような、新しいモデルを創り出し続けることだと考えています。

一方で、日本一は組織だけで実現できるものではありません。職員一人ひとりが自分の仕事の中で「自分なりの日本一」を考え、挑戦を積み重ねることが大切です。受付、保健指導、営業事務など、それぞれの持ち場で日本一を目指す。その積み重ねが組織全体の力になります。

今はまだ日本一への土台づくりの段階です。まずは職員全員がその意味を理解し、自分事として考えられる組織をつくること。そして挑戦を続けながら、日本の予防医療や健康づくりをリードする存在へ成長していきたいと思っています。日本一とはゴールではなく、常により良い未来を目指して挑戦し続ける姿勢そのものだと思います。

次の10年、20年を見据え、どのような淳風会を目指していきたいと考えていますか。

10年後、20年後の社会を正確に予測することはできません。しかし、社会が変化し続けることだけは間違いないと思います。だからこそ淳風会も変わり続ける組織でありたいと考えております。

時代に対応するだけでなく、一歩先の未来を提案できる存在であり続けたい。その挑戦を続けることが、淳風会の価値につながると考えています。

また、職員の皆さんが「淳風会は自分の居場所だ」と思える組織であつてほしいとも考えています。ここで働くことに誇りを持ち、自分のやりたいことに挑戦できる。そんな職員の「いいね」がたくさん集まる組織こそが、これからの時代に必要とされる組織ではないでしょうか。

70年の歴史を受け継ぎながら、新しい価値を創り続ける。そして職員一人ひとりが主役となって未来を切り拓いていく。その先に、淳風会が目指す未来があると考えています。地域や企業、そして社会全体から信頼され続ける存在でありたいと思っています。



淳風会では「日本一」をスローガンに掲げています。どのような想いが込められているのでしょうか。

「日本一」という言葉は突然生まれたものではありません。理事長就任後、職員の皆さんの仕事ぶりや組織の成長を見ていく中で、「淳風会は日本一を目指してもよい組織になっているのではないか」という想いが少しずつ強くなってきました。

ここが変わる！

## 変更内容のポイントを詳しく解説

### 1 協会けんぽ 人間ドック健診

令和8年度から、一定の条件を満たす人間ドックに対して、協会けんぽの補助制度が導入されました。

対象者	35歳以上の被保険者本人
補助額	25,000円 (年度内1回まで)
対象条件	協会けんぽが定める検査項目を満たすもの

※制度の詳細については、協会けんぽへお問い合わせください。

#### 人間ドック健診のメリット

- がんの早期発見
- 生活習慣病の予防
- 全身の健康状態を総合的にチェック

令和8年度～  
人間ドック健診に対し  
25,000円の補助がはじまりました！



### 2 若年者向け 生活習慣病予防健診

令和8年度から、20歳・25歳・30歳の方を対象に「一般健診（若年）」が始まりました。若年層のうちから生活習慣病のリスクを確認し、将来の健康につなげます。

対象者	自己負担額	検査項目
20歳 25歳 30歳 の被保険者本人	1人あたり 2,500円	<ul style="list-style-type: none"> <li>問診・身体計測・血圧測定</li> <li>血液検査（脂質・血糖・肝機能など）</li> <li>尿検査</li> <li>心電図検査</li> <li>胸部X線検査</li> </ul>

※胃部検査・便潜血検査は含まれません。

若いうちからの健康管理が  
将来の安心につながります



### 3 生活習慣病予防健診の項目等の見直し

健診項目が見直され、より詳しく健康状態を把握できるようになりました。

主なポイント	令和8年度～
喀痰細胞診検査	対象条件が見直され、問診の結果、50歳以上で喫煙指数（1日の喫煙本数×年数）が600以上の方は追加受診できます。
骨粗鬆症健診	40歳以上の偶数年齢の女性は追加受診できます。
節目健診	従来40歳から5歳刻みで一般健診に追加可能としていた付加健診について、一般健診の項目を統合し、新たに「節目健診」となります。

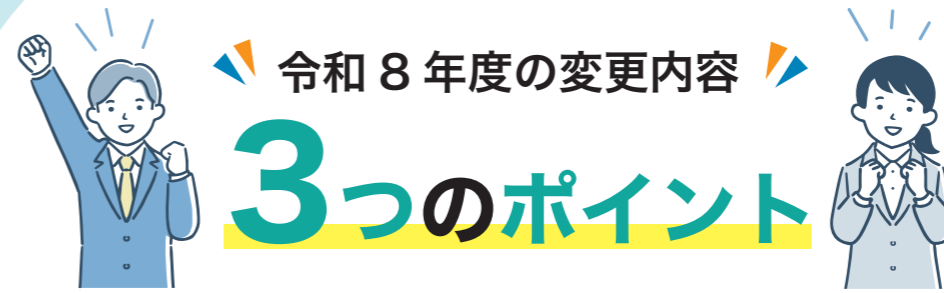
#### チェックする主な検査項目



#### 健診結果を「その後の健康づくり」に活かしましょう！

健診を受けた後は、結果の確認と生活習慣の見直しが大切です。保健指導や医療機関の受診など、早めの行動が健康につながります。

フォロー体制の充実も  
企業の健康づくりに  
効果的です！



## 令和8年度の変更内容 3つのポイント

この度の変更により、これまで以上に“予防”を重視した内容へと変わりました。企業においても、従業員の健康づくりは、生産性向上や人材定着、健康経営推進につながる重要なテーマです。令和8年度から始まった主な変更点について改めてご紹介します。

#### 1 協会けんぽ 人間ドック健診 スタート

35歳以上の被保険者が対象

協会けんぽ指定の検査項目を満たした人間ドックに対して25,000円の補助があります。(年度内1回まで)

**健診の選択肢が増えました！**

#### 2 若年者向け 生活習慣病予防健診が スタート

20・25・30歳の方が対象

一般健診（若年）が新設され、若年層から生活習慣病のリスクを確認できるようになります。

**早期の気づきが、将来の健康につながります！**

#### 3 生活習慣病予防健診の 項目や内容を見直し

検査項目や健診単価の見直しが行われました。

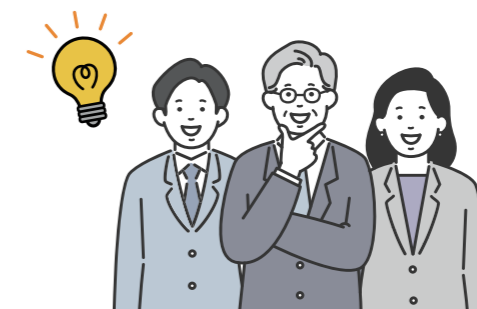
**自己負担額：¥5,500  
対象者は追加検査も実施可**

### 健診を受けること = 健康づくりの第一歩

定期的な健診は、病気の早期発見だけでなく、生活習慣の見直しや将来の健康リスク軽減にもつながります。企業の皆様の健康経営の推進や、従業員の健康意識の向上に、ぜひご活用ください。

#### こんな企業様におすすめです！

- 健康経営を推進したい
- 若手職員の健康意識を高めたい
- 従業員の健診受診率を向上させたい
- 従業員の満足度向上につなげたい



淳風会でのご受診については、お気軽にお問い合わせください。

TEL 050-3163-0002

【受付時間】月曜～金曜 8:30～16:30 / 土曜 8:30～12:00 (日曜・祝日休診)

※制度の詳細については、協会けんぽへお問い合わせください。

令和8年度から

# 協会けんぽの健診が変わりました

人間ドック健診や若年者向け健診がはじまります。

▶▶▶ 暑くなる季節に向けて要注意ポイントをご紹介します！

# 清涼飲料水と上手に付き合うポイント


～夏の水分補給を見直しましょう～

暑い季節は水分補給が大切です。しかし、スポーツドリンクやジュースなどの清涼飲料水には糖質が多いものもあります。飲み過ぎに注意し、上手に取り入れるための清涼飲料水との付き合い方をご紹介します。

血糖値が高くなるとさらに喉が渇き、また清涼飲料水を飲んでしまうという悪循環に陥ることもあります。特に暑い時期は水分補給の機会が増えるため、無意識のうちに糖分を摂り過ぎてしまいがちです。健康のためにも、普段の水分補給は水やお茶を中心にし、清涼飲料水は適量を心掛けましょう。飲む前に栄養成分表示を確認する習慣も大切です。

**主な症状**

- ☑ 強い喉の渇き
- ☑ 体のだるさ
- ☑ 吐き気
- ☑ 意識がぼんやりする
- ☑ 重症の場合は昏睡状態



**清涼飲料水の飲み過ぎに注意！**  
清涼飲料水とは、炭酸飲料、果実飲料、野菜飲料、スポーツドリンク、コーヒー飲料などの総称です。これらを大量に飲み続けると、吸収の早い糖類によって血糖値が急激に上昇し、「ペットボトル症候群（ソフトドリンクケトosis）」を引き起こすことがあります。

## 知る

## 清涼飲料水の豆知識

### こんなに入っている！？飲み物の糖分

スティックシュガー1本 (3g) は約12kcalです。

**スティックシュガー 約19本**  
コーラ (500ml) **225kcal**

**スティックシュガー 約8本**  
スポーツドリンク (500ml) **95kcal**

**スティックシュガー 約5本**  
コーヒー (185ml) **55kcal**

置き換えてみると、思った以上に多くの糖質が含まれていることがわかります。少量でも血糖値には大きな影響を与えるため、飲み過ぎには注意が必要です。

**「ゼロ」「ノンシュガー」の表示を正しく知ろう**  
「ゼロカロリーだから安心」「ノンシュガーだから大丈夫」そう思って選んでいる方も多いかもしれません。実は、食品表示法では一定の基準を満たしていれば「ゼロ」や「ノンシュガー」と表示することが認められています。つまり、「ゼロカロリー」と表示されていても、完全に0kcalとは限りません。飲み物を選ぶ際は、パッケージの栄養成分表示も確認してみましょう。

基準 (100mlあたり)	表示例
5kcal 未満	ゼロカロリー ノンカロリー
20kcal 未満	カロリーオフ カロリー控えめ
糖類 0.5g 未満	ノンシュガー 無糖
糖類 2.5g 以下	低糖、微糖など

※出典：消費者庁「食品表示基準」

### 水分補給の基本は「水」と「お茶」

普段の水分補給は、水やお茶を中心に行いましょう。一方、屋外作業や運動など大量の汗をかいた時には、スポーツドリンクを活用して水分だけでなくミネラルや糖分も補給することが効果的です。清涼飲料水の特徴を理解し、上手に取り入れながら、暑い夏を健康に乗り切りましょう。

参考文献 厚生労働省 e-ヘルスネット「生活習慣病予防のための健康情報サイト」  
外食・コンビニ・惣菜のカロリーガイド  
消費者庁「食品表示基準」



健康づくりを、もっと身近に、もっと楽しく。

## 淳風会公式

# LINE

## アカウントがスタート！

淳風会公式 LINE アカウントでは、毎日の健康づくりに役立つ情報や、楽しく続けられるコンテンツをお届けします。ぜひご登録ください！



### LINE でできる4つのこと

**1 お友だち登録で限定動画プレゼント！**



お友だち登録後、アンケートにご回答いただくと、LINE お友だち限定の特別動画をプレゼント！ここでしか見られない健康づくりに役立つ情報をお届けします。

**2 おみくじやポイントで毎日をもっと楽しく！**



毎日引ける「おみくじ」で、運試し感覚でポイントゲット！合計300ポイント貯まった方は、もらって嬉しいプレゼントと交換できます。

**3 健康づくりに役立つ情報を毎月お届け！**



毎月、動画や記事で健康づくりに役立つ情報をお届けします。「健診結果の見方」「生活習慣改善のポイント」「食事や運動のコツ」など、日々の健康管理に役立つヒントが満載です。

**4 豪華賞品が当たる企画も続々！**



今後は、さまざまな企業とコラボレーションも予定しております。豪華賞品が当たるプレゼントキャンペーンも順次実施予定です。お友だち登録をして、最新情報をお待ちください。

### 300ポイントプレゼントキャンペーン！



下記2つの条件を満たした方には、淳風会 LINE ポイント 300ポイント分をプレゼント！

- ☑ LINE で保険証に記載されている4つの番号または淳風会個人ID (10桁) をご登録
- ☑ 「NOBORI」のアプリをインストールし、利用者・医療機関 (淳風会健康管理センター) をご登録

### 友だち登録の方法

LINE アプリの「友だち追加」から、次のいずれかの方法で登録できます。

QRコードで追加

ID検索で追加

または @junpukai



皆様のご登録を心よりお待ちしております！

PICK UP

### 岡山 健康経営®を考える会 企業訪問で大安寺クリニック見学 (会員企業は随時募集中)



3月5日、岡山健康経営®を考える会の会員企業の皆さまをお迎えし、淳風会大安寺クリニックの見学会が開催されました。当日は、各施設や設備をご見学いただくとともに、淳風会が取り組む健康経営についてご紹介しました。参加者の皆さまからは多くの質問が寄せられ、企業における健康経営の推進や従業員の健康づくりについて活発な意見交換が行われました。今後も地域の企業・団体との連携を深めながら、健康経営の普及と働く人々の健康増進に貢献してまいります。

「健康経営」はNPO法人健康経営研究会により商標登録されています。

PICK UP

### 第98回日本胃癌学会総会で ポスター発表を行い、研究成果を 発信しました



▲春間医師（近藤先生と共に）

淳風会 医療診療セクター長 春間 賢医師が、2026年3月4日～6日に沖縄コンベンションセンターで開催された第98回日本胃癌学会総会に参加し、ポスター発表を行いました。演題は「内視鏡所見で胃体部粘膜に萎縮を認めなかった進行胃癌の5症例」。

通常の所見とは異なる特徴を示した症例について検討し、その知見を報告しました。今後も学会活動を通じて最新の医学知識の習得と研究成果の発信に努め、より質の高い健診・医療サービスの提供につなげてまいります。

※沖縄の正装である「かりゆし」を着用しております。

## 淳風会の今が分かる情報をお届けします！

毎月更新中！

# 淳風会 公式ブログ

淳風会の最新の取り組みがわかる！

健康経営に役立つ情報も配信します！



こちらの二次元コードを読み取ってご覧ください！



皆様からのいいね！をお待ちしております！

### 第6回保健事業報告懇談会を開催

2026年2月20日（金）ホテルグランヴィア岡山にて第6回保健事業報告懇談会を開催しました。本イベントは、淳風会をご利用いただく事業所様や健康保険組合の皆様をお招きし、情報交換をさせていただく場として開催しております。当日は、約170社300名の方にお越しいただきました。

2025年度  
下半期  
(10月～3月)

### 「信頼と技術でウェルビーイングの新時代を拓く」

今回のテーマは「信頼と技術でウェルビーイングの新時代を拓く」です。開会挨拶では、代表理事 理事長 川上 憲人より財団設立70周年を迎えた今後の淳風会についてお話をさせていただき「日本一を目指す」ことを、改めて宣言いたしました。医療診療セクター長 春間 賢による事業報告、淳風会健康管理センター セクター長 井上 和彦による消化器検査の最新情報、特別講演では、株式会社IHI 相生事業所産業医の山下 剛司先生をお招きし、自社でのウェルビーイング推進の先進的な取り組みについてご紹介いただきました。また、協会けんぽ 岡山支部長 國定 剛様からは協会けんぽが目指す保健事業の将来展望についてもご紹介いただきました。

この報告会を通じ、弊会が行っている健康寿命の延伸、医療費削減のための活動内容や取り組みについて広く周知すること、そして今後に向けてはご受診者皆様の幸せづくりへのお手伝いができればと考えております。

次年度も継続して開催いたします。今後もより良い会となるようブラッシュアップしてまいりますので何卒宜しくお願いします。



### 代表理事 理事長 川上 憲人 OHK 岡山放送「CONNECTOR」に出演しました



OHK 岡山放送の「CONNECTOR」に弊会理事長 川上 憲人が出演しました。この番組は、地域で活躍する“人”にスポットを当て、その人を通じて地域・ビジネス・時代に“コネクト”する対談番組です。番組では、川上のこれまでの社会人としての歩みや価値観に加え、未来へつながる転機となった出来事や、今後の淳風会の展望についてお話をさせていただきました。



放送内容は  
こちらから  
ご覧いただけます。

(前編・後編の2つに分かれております)



前編



後編

### がん対策推進企業セミナーを開催

2026年3月17日（火）これからの就労者支援を考えるためのがん対策推進企業セミナーを開催し、岡山県内の企業、自治体関係者ら約300人が参加しました。

企業として、がん検診の受診を啓発し、がんについて正しく知る必要があります。知識を身につけ、治療と仕事の両立支援を進めるためにはどうすべきか、4名の講師をお招きしました。

岡山労働局の貞宗恵治健康安全課長が、がんなど継続治療が必要な労働者に対する治療と仕事の両立支援が、4月の法改正で事業主の努力義務となることを説明。時間単位での有給休暇制度や社内の意識啓発といった対策を示し「人材の離職を防ぐことは企業にとっても重要。治療を続けやすい職場環境を整えて」とお話されました。全国健康保険協会（協会けんぽ）岡山支部は、がんの早期発見などを狙いに4月から始める人間ドック受診の費用補助を紹介。子宮頸がんを克服したがんサバイバーの体験談や、がん検診の第一人者である東京大学医学部附属病院 中川 恵一先生にもご講演いただきました。



## 淳風会 施設のご案内



### 淳風会健康管理センター / 淳風会 大供クリニック

(所在地) 岡山市北区大供 2-3-1



岡山の医療・健康サポート総合施設です。法令に基づく健康診断、人間ドック、歯科・内科をはじめとしたクリニック（外来診療）、女性のための検査や受診後フォローなど、地域の皆様の健康づくりをサポートしております。無料駐車場も完備。

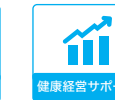
新施設

GRAND  
OPEN!



### 淳風会健康管理センター大安寺 / 淳風会 大安寺クリニック

(所在地) 岡山市北区大安寺南町 2-9-21 淳風会大安寺クリニック



淳風会健康管理センター大安寺は、2025年12月にオープンした新しい機器で高い検査精度が管理された新施設です。

ワンフロアでのスピード健診を実現。無料駐車場も100台以上完備しておりますので安心してご来館ください。また、巡回バス健診や産業医派遣などの法人向けサービスもご提供します。総合労働衛生サービスの新拠点としてあらゆるニーズに対応いたします。



### 淳風会健康管理センター倉敷 / 淳風会 倉敷クリニック

(所在地) 倉敷市連島中央 3-1-19 淳風スクエア



淳風会健康管理センター倉敷は、2020年4月1日に移転、リニューアルしました。プライバシーに配慮した男女別健診フロア、クリニック、内視鏡センターも併設し、労災二次健診などのフォローアップも充実しています。



### 淳風会ロングライフホスピタル

(所在地) 岡山市北区万成東町 3-1



病変を早期に発見し治療につなげる「予防医療」。地域の皆様のかかりつけ医として細やかな対応をする「地域医療」。慢性疾患による長期療養に対応し、適切なケアをする「慢性期医療」の3つを柱に、地域の皆様の健康に寄り添います。

健康を支える